

تحليل بنيادي گروه بهمن (بهمن)

اسفند ۹۵

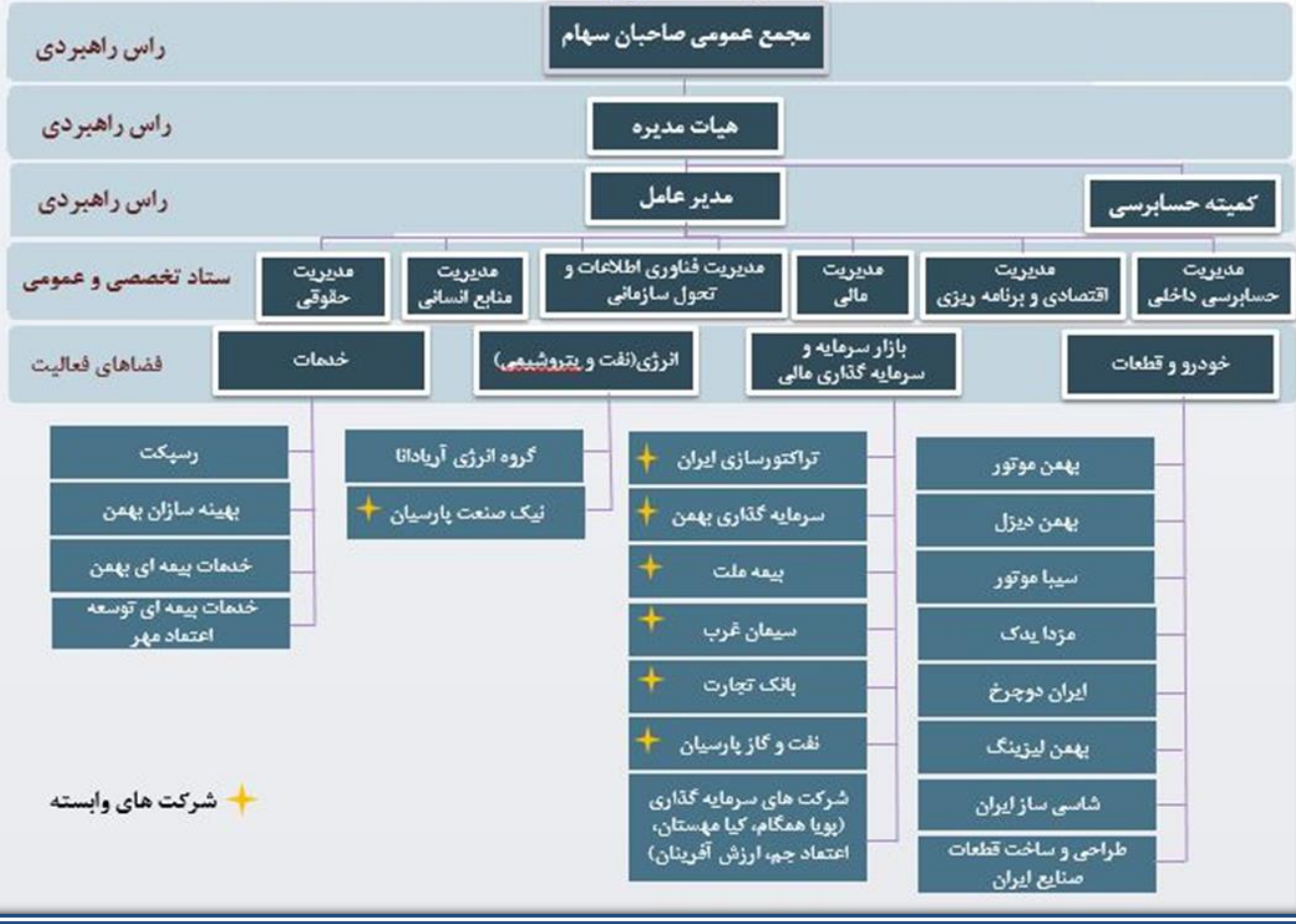


معرفی شرکت سرمایه گذاری گروه بهمن:

گروه بهمن در سال ۱۳۱۳ تحت عنوان ((شرکت سهامی ایران خلیج کو)) با سرمایه اولیه ۵۰۰ هزار ریال با نوع فعالیت حمل و نقل و حق العمل کاری نمایندگی های تجاری، تاسیس و شروع به کار نمود. این شرکت در سال ۱۳۱۱ و با تغییر اساسنامه، به گروه بهمن تغییر نام داد و به عنوان یک هلدینگ، حوزه فعالیتهايش را به حوزه های تولیدی، سرمایه گذاری و ... گسترش داد. در حال حاضر این شرکت در گروه خودرو و ساخت قطعات دسته بندی میشود. منتها با توجه به نوع فعالیت شرکت در ۴ زمینه خودرو و ساخت قطعات، سرمایه گذاری، نفت و پتروشیمی و املاک و مستغلات بایستی این شرکت را در زمینه فعالیتهای چند رشته ای صنعتی دسته بندی نمود. بر این اساس ساختار فعالیت و سرمایه گذاری شرکت به صورت زیر است:

| نام شرکت | زمینه فعالیت | درصد مالکیت | نوع وابستگی |
|---|---|-----------------------------|-------------|
| فضای خودرو و قطعات | | | |
| شرکت بهمن موتور | تولید اتواع خودروی وانت و سواری | ٪۱۰۰ | تابعه |
| شرکت بهمن دیزل | تولید اتواع کامیون و کامیونت | ٪۸۹ | تابعه |
| شرکت شاسی ساز ایران | تولید شاسی خودرو | ٪۱۰۰ | تابعه |
| شرکت مزدا پدک | ارائه خدمات پس از فروش | ٪۱۰۰ غیر مستقیم | تابعه |
| شرکت صنایع ریخته گری ایران | تولید قطعات ریخته گری | ٪۶۲٫۴ مستقیم | تابعه |
| شرکت بهمن لیزینگ | فروش اتواع خودرو | ٪۸۴ مستقیم و ٪۹۴ غیر مستقیم | تابعه |
| شرکت ایران دوچرخ | تولید اتواع موتورسیکلت و دوچرخه | ٪۵۱ | تابعه |
| شرکت طراحی و ساخت قطعات صنایع ایران | تولید قطعات خودرو و موتورسیکلت | ٪۱۰۰ غیر مستقیم | تابعه |
| شرکت سیبا موتور | تولید اتواع کشنده و کامیون | ٪۲۵ مستقیم و ٪۵۵ غیر مستقیم | تابعه |
| فضای سرمایه گذاری مالی | | | |
| شرکت بیمه ملت | ارائه کلیه خدمات بیمه ای | ٪۲۰ | وابسته |
| شرکت سرمایه گذاری بهمن | فعالیت در بازار سرمایه | ٪۲۰ مستقیم و ٪۴۱ غیر مستقیم | وابسته |
| سیمان غرب | فعالیت در حوزه تولید سیمان | ٪۱۷ | وابسته |
| شرکت های سرمایه گذاری منطقه ای | انجام سرمایه گذاری های منطقه ای از طریق شرکت های پویاهمگام، گیاهستان، اعتماد جم، ارزش آفرینان | | |
| سایر سرمایه گذاری های عمده | بانک تجارت ٪۴، نفت و گاز پارسیان ٪۲، تراکتورسازی ایران ٪۱۱ | | |
| فضای نفت، گاز و پتروشیمی | | | |
| شرکت گروه انرژی آریاداتا | فعالیت در حوزه نفت و گاز و انرژی | ٪۵۶ مستقیم و ٪۷۴ غیر مستقیم | تابعه |
| شرکت تیک صنعت پارسیان | تولید قیر از نفت خام فوق سنگین | ٪۲۱ مستقیم و ٪۵۲ غیر مستقیم | وابسته |
| سایر (بازرگانی، املاک و مستغلات) | | | |
| شرکت بازرگانی رسپکت | فعالیت های بازرگانی خارج از کشور | ٪۱۰۰ | تابعه |
| شرکت خدمات بیمه ای بهمن | ارائه خدمات بیمه ای | ٪۱۰۰ غیر مستقیم | تابعه |
| شرکت خدمات بیمه ای توسعه ای اعتماد مهر | ارائه خدمات بیمه ای | ٪۵۴ | تابعه |
| بهینه سازان بهمن | املاک و مستغلات | ٪۱۰۰ | تابعه |

ساختار کلان گروه بهمن



تاریخچه گروه بهمن:

| | |
|------------------------------------|---|
| تاسیس و تولید تک محصولی | ۱۳۳۱----- تاسیس شرکت ایران خلیج کو |
| | ۱۳۳۸----- آغاز تولید وانت سه چرخ |
| | ۱۳۵۰----- تغییر نام شرکت خلیج کو به شرکت اتومبیل سازی مزدا |
| | ۱۳۵۰----- توافق میان مزدای ایران و مزدای ژاپن برای تولید انواع خودرو |
| رشد سازمان و افزایش تنوع محصولات | ۱۳۶۳----- تغییر نام شرکت مزدا ایران به شرکت ایران وانت و تولید وانت مزدا ۱۶۰۰ |
| | ۱۳۷۲----- ورود شرکت به بورس اوراق بهادار تهران |
| | ۱۳۷۷----- ورود شرکت به بازار خودروهای سواری با تولید اتومبیل مزدا ۳۲۳ |
| | ۱۳۷۸----- تولید وانت مزدا تک و دوکابین ۲۰۰۰ |
| تحول ساختاری با تشکیل هولدینگ بهمن | ۱۳۷۸----- تاسیس هولدینگ گروه بهمن در حوزه‌های تولیدی، بازرگانی و سرمایه‌گذاری |
| دوره توسعه محصولات و کسب و کار | ۱۳۸۵----- تولید خودروهای ون مسافری با نام نارون |
| | ۱۳۸۶----- تولید مزدا ۳ و انواع کاربری کامیونت های ایسوزو |
| | ۱۳۸۸----- تولید وانت کاپرا و مینی بوس ایسوزو |
| | ۱۳۸۸----- آغاز فعالیت گروه بهمن در حوزه انرژی (نفت، گاز و پتروشیمی) با شروع پروژه احداث پالایشگاه تولید قیر در قشم |
| | ۱۳۸۹----- تولید مزدا ۳ جدید |
| | ۱۳۹۰----- تولید مزدا ۲ |
| | ۱۳۹۱----- تولید سواری B50، وانت کاپرا تک کابین، کشنده J6 |
| | ۱۳۹۲----- تولید سواری شاسی بلند Land Mark، وانت کارو با ساخت داخل کامل، مینی تراک، آمبولانس کاپرا، کامیونت سری جدید ایسوزو، کامیون ایسوزو مدل FVR |
| | ۱۳۹۳----- تولید سواری B50F، تولید وانت کارا (۱۰۰٪ ساخت داخل)، تولید کامیونت شیلر (۵۳٪ ساخت داخل) |
| | ۱۳۹۴----- تولید سواری سواری آسا جدید، وانت ایسوزو DMAX، کامیونت ۶ تن FAW، مینی بوس سحر، کامیون کمپرسی J6 |
| | ۱۳۹۵----- واگذاری ۶۲.۲ درصد سهام گروه بهمن به بخش خصوصی |

نگاهی به صنعت خودرو: صنعت خودروسازی ایران پس از صنعت نفت و گاز، دومین عنصر مهم اقتصاد کشور به شمار می‌رود. در حال حاضر در حدود ۱۲ واحد تولیدی در زمینه خودروسازی در کشور مشغول به فعالیت هستند که مهم ترین آنها شرکتهای سایپا و ایران خودرو هستند که بخش اعظمی از بازار محصولات کشور را به خود اختصاص داده‌اند. صنعت خودروسازی در کشور ایران، جایگاه صنعت خودرو به گونهای است که نقش صنعت پیشرو را در قبال بسیاری از صنایع دیگر دبر عهده دارد به گونهای که در حدود ۶۰ خوشه صنعتی دیگر با صنعت خودرو مرتبط هستند و صنعت خودرو سهم ۲۲ درصدی را در صنعت کشور دارا است. از بعد میزان اشتغال نیز بر طبق آخرین اطلاعات ارائه شده در حدود ۷۰۰ هزار نفر در این صنعت مشغول به کار هستند. در ایران دهها کارخانه خودروسازی در زمبنه تولید

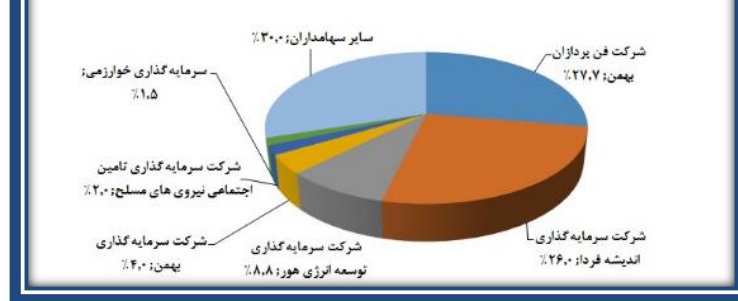
انواع خودرو سبک و سنگین فعالیت میکنند که ۷ شرکت از میان آنها در بازار سرمایه پذیرش شده اند. در جدول میزان سرمایه و ارزش بازاری این ۷ شرکت به تفکیک نشان داده شده است:

| نام شرکت | میزان سرمایه (میلیارد تومان) | ارزش بازار (میلیارد تومان) | درصد ارزش از کل |
|--------------------|---------------------------------|-------------------------------|--------------------|
| ۱ ایران خودرو | ۱۲۰۰ | ۲۳۴۴ | ۳۵٪ |
| ۲ سایپا | ۱۷۴۴ | ۱۹۱۱ | ۲۹٪ |
| ۳ گروه بهمن | ۵۰۷ | ۹۶۸ | ۱۴٪ |
| ۴ زامیاد | ۲۴۰ | ۲۷۲ | ۴٪ |
| ۵ پارس خودرو | ۶۷۷ | ۶۱۵ | ۹٪ |
| ۶ ایران خودرو دیزل | ۴۹۸ | ۳۹۳ | ۶٪ |
| ۷ سایپا دیزل | ۲۱۰ | ۱۷۵ | ۳٪ |
| مجموع | ۵۰۷۶ | ۶۶۷۸ | ۱۰۰٪ |

مهمترین صنایع مرتبط با خودروسازی شامل صنایع لاستیک، آلومینیم، نساجی، فولاد، الکترونیک، شیشه، مس و رنگ و مواد شیمیایی میباشد که به عنوان صنایع بالادستی صنعت خودروسازی محسوب میشوند.

سهامداران شرکت:

| درصد | نام سهامدار |
|-------|--|
| ٪۲۷,۷ | شرکت فن پردازان بهمن |
| ٪۲۶ | شرکت سرمایه گذاری اندیشه فردا |
| ٪۸,۸ | شرکت سرمایه گذاری توسعه انرژی هور |
| ٪۴ | شرکت سرمایه گذاری بهمن |
| ٪۲ | شرکت سرمایه گذاری تامین اجتماعی نیروهای مسلح |
| ٪۱,۵ | سرمایه گذاری خوارزمی |
| ٪۳۰ | سایر سهامداران |



بیرتفوی بورسی خبهمن:

| ارزش افزوده میلیون ریال | ارزش بازاری | قیمت هر سهام | بهای تمام شده | تعداد سهام | درصد سهامداری | سرمایه | نام شرکت |
|----------------------------|-------------|-----------------|------------------|-------------|------------------|------------|---|
| ۲۴۰۰۱۱۸ | ۳,۲۸۹,۰۵۰ | ۳۷۰۰ | ۸۸۸,۹۳۲ | ۸۸۸,۹۳۲,۵۰۰ | ۸۸.۸۹ | ۱,۰۰۰,۰۰۰ | بهمن دیزل |
| ۲۲۸۰۰۷ | ۱,۰۲۳,۸۶۰ | ۲۱۷۰ | ۷۹۵,۸۵۳ | ۴۷۱,۸۲۵,۰۰۰ | ۱.۱۷ | ۴۰,۵۰۰,۰۰۰ | گسترش نفت و گاز پارسیان |
| ۵۸۷۹۳ | ۸۱۰,۰۹۳ | ۱۲۶۰ | ۷۵۱,۳۰۰ | ۶۴۲,۹۳۰,۵۸۵ | ۲۳.۳۸ | ۲,۷۵۰,۰۰۰ | سرمایه گذاری بهمن |
| ۴۶۰۷۵۱ | ۱,۱۳۶,۹۰۳ | ۱۷۰۰ | ۶۷۶,۱۵۲ | ۶۶۸,۷۶۶,۶۶۶ | ۸۳.۶ | ۸۰۰,۰۰۰ | بهمن لیزینگ |
| -۱۷۰۲۲۸ | ۴۹۳,۵۳۶ | ۲۵۴۴ | ۶۶۳,۷۶۴ | ۱۹۳,۹۹۹,۹۹۹ | ۱۰.۷۸ | ۱,۸۰۰,۰۰۰ | تراکتورسازی ایران |
| ۳۹۴۹۳۲ | ۹۶۸,۳۸۵ | ۱۸۸۰ | ۵۷۳,۴۵۳ | ۵۱۵,۰۹۸,۲۰۸ | ۱۸.۰۷ | ۲,۸۵۰,۰۰۰ | بیمه ملت |
| -۱۴۷۹۸۷ | ۲۲۷,۵۰۵ | ۴۵۵۰ | ۳۷۵,۴۹۲ | ۵۰,۰۰۱,۰۰۰ | ۱۶.۶۷ | ۳۰۰,۰۰۰ | سیمان غرب |
| ۱۵۱۳۳۷ | ۳۸۷,۸۷۱ | ۱۵۵۳ | ۲۳۶,۵۳۴ | ۲۴۹,۷۵۵,۹۴۴ | ۶۲.۴۴ | ۴۰۰,۰۰۰ | ریخته گری ایران |
| -۲۲۰۴۶ | ۷۴,۲۸۳ | ۲۰۲۱ | ۹۶,۳۲۹ | ۳۶,۷۵۵,۶۰۰ | ۰.۰۷ | ۵۰,۰۰۰,۰۰۰ | ملی صنایع مس ایران |
| ۳۸۳۷۰ | ۹۳,۵۱۰ | ۱۸۸۸ | ۵۵,۱۴۰ | ۴۹,۵۲۸,۶۷۳ | ۱.۷۴ | ۲,۸۵۰,۰۰۰ | بیمه ملت (حق تقدم) |
| -۳۵۶۳ | ۱۷,۷۵۷ | ۱,۱۸۳,۷۷۶ | ۲۱,۳۲۰ | ۱۵,۰۰۰ | ۳۰ | ۵۰,۰۰۰ | صندوق سرمایه گذاری بهمن گستر |
| -۳۰۲۴ | ۱۱,۶۲۶ | ۲۰۸۰ | ۱۴,۶۵۰ | ۵,۵۸۹,۵۶۱ | ۰.۰۱ | ۵۰,۰۰۰,۰۰۰ | ملی صنایع مس ایران (حق تقدم) |
| -۴۶۲۶ | ۴,۷۲۱ | ۷۰۵ | ۹,۳۴۷ | ۶,۶۹۶,۸۵۷ | ۰.۴۸ | ۱,۴۰۰,۰۰۰ | بانک الکترونیکی آریب |
| -۷۷۱ | ۵۸۲ | ۱۴۲۸ | ۱,۳۵۳ | ۴۰۷,۴۲۱ | ۰ | ۷۵,۰۰۰,۰۰۰ | فولاد مبارکه اصفهان |
| -۱۲۱۵ | ۸۴ | ۱۹۰۰ | ۱,۲۹۹ | ۴۴,۲۱۴ | ۰ | ۹۵۰,۰۰۰ | پتروشیمی فن آوران |
| -۶۷۵ | ۶۰۳ | ۱۹۵۰ | ۱,۲۷۸ | ۳۰۹,۴۵۲ | ۰ | ۲۸,۲۱۵,۰۰۰ | معدنی و صنعتی چادر ملو |
| -۷۶۴ | ۴۶۸ | ۷۶۵۰ | ۱,۲۳۲ | ۶۱,۲۰۰ | ۰ | ۲,۴۰۰,۰۰۰ | پتروشیمی زاگرس |
| -۴۱۱ | ۵۶۲ | ۸۶۵۰ | ۹۷۳ | ۶۵,۰۰۰ | ۰.۰۱ | ۱,۰۰۰,۰۰۰ | نفت ایرانول |
| -۳۲۱ | ۴۲۷ | ۱۴۴۰ | ۷۴۸ | ۲۹۶,۶۲۰ | ۰ | ۲۷,۹۴۴,۷۷۰ | هلدینگ توسعه معادن و فلزات |
| -۲۴۳ | ۳۸۸ | ۱۹۴۰ | ۶۳۱ | ۲۰۰,۰۰۰ | ۰ | ۴۳,۵۰۰,۰۰۰ | سرمایه گذاری نفت و گاز و پتروشیمی تامین |
| ۳۳۵ | ۸۰۶ | ۱۰۰۰ | ۴۷۱ | ۸۰۶,۴۴۲ | ۰.۰۱ | ۵,۵۲۹,۸۹۲ | زامیاد |
| -۸۸ | ۱۱۷ | ۱۴۴۰ | ۲۰۵ | ۸۱,۵۲۶ | ۰ | ۲۷,۹۴۴,۷۷۰ | هلدینگ توسعه معادن و فلزات (حق تقدم) |
| ۶۹,۸۲ | ۱۱۹ | ۲۴۱۰ | ۴۹ | ۴۹,۳۰۲ | ۰ | ۱,۷۵۰,۰۰۰ | سیمان تهران |
| ۱۵۷۹۰ | ۱۵,۸۰۰ | ۱۵,۸۳۹ | ۱۰ | ۱,۰۰۰ | ۰ | ۱,۰۰۰,۰۰۰ | آسان پرداخت پرشین |
| ۲,۵۱ | ۵ | ۳۵۸۰ | ۲ | ۱,۲۶۱ | ۰ | ۲,۴۱۳,۹۵۰ | توسعه معادن روی ایران |
| ۰.۱۱ | ۱ | ۱,۱۰۸ | ۱ | ۱,۰۰۰ | ۰ | ۴۰۰,۰۰۰ | سرمایه گذاری اعتبار ایران |
| ۴ | ۵ | ۵,۳۵۵ | ۱ | ۱,۰۰۰ | ۰ | ۴۴۰,۰۰۰ | شرکت گروه فن آوا |
| ۰.۲۳۸ | ۰ | ۱,۶۸۷ | ۰ | ۱۴۱ | ۰ | ۷,۰۰۰,۰۰۰ | سرمایه گذاری ملی ایران |
| ۰.۰۰ | - | ۱,۷۸۲ | ۰ | ۰ | ۰ | ۲۸,۲۱۵,۰۰۰ | معدنی و صنعتی چادر ملو (حق تقدم) |
| ۰.۰۹ | ۰ | ۹۱۰ | ۰ | ۱۰۰ | ۰ | ۶,۷۷۳,۸۵۳ | پارس خودرو |
| ۳۹,۶۷ | ۴۰ | ۴,۹۵۹ | ۰ | ۸,۰۰۰ | ۰ | ۵۴۰,۰۰۰ | پاکسان |
| ۳۳۹۲۵۸۹ | ۸,۵۵۹,۱۰۸ | | ۵,۱۶۶,۵۱۹ | ۰ | | - | جمع |

از آنجا که مالکیت حدود ۲۳ درصد شرکت سرمایه گذاری بهمن بطور مستقیم برای گروه بهمن میباشد. ابتدا NAV وبهمن محاسبه گردیده و براساس اضافه ارزش دارایی سرمایه گذاری بهمن، اضافه ارزش پرتفوی بورسی خبهمن محاسبه گردیده است.

| محاسبه خالص ارزش دارایی ها وبهمن | |
|----------------------------------|-----------------------------|
| ۵۰,۷۸۱- | اضافه ارزش پرتفوی بورسی |
| ۲,۰۲۳,۸۳۸ | اضافه ارزش پرتفوی غیر بورسی |
| ۳,۷۴۲,۳۵۲ | حقوق صاحبان سهام |
| ۰ | ذخیره کاهش ارزش |
| ۵,۷۱۵,۴۰۹ | خالص داراییهای شرکت |
| ۲,۷۵۰,۰۰۰,۰۰۰ | تعداد سهام |
| ۲,۰۷۸ | NAV |
| ۱,۲۳۰ | P |
| ۵۹٪ | price to Nav |

ارزش خالص دارایی هر سهم وبهمن ۲۰۷۸ ریال میباشد. پس برای محاسبه ارزش افزوده هر سهم وبهمن برای خبهمن از nav وبهمن استفاده میکنیم که معادل ۵۸۴۹۲۲ میلیون ریال به ارزش پرتفوی غیر بورسی افزوده خواهد شد.

بررسی پرتفوی غیر بورسی خبهمن

مطابق با جدول زیر، اضافه ارزش شرکتهای غیر بورسی مجموعه گروه بهمن برای شرکتهای با بیشترین ضریب پرتفوی محاسبه گردید است.

| اضافه ارزش تحلیلی شرکتهای خارج بورس | |
|-------------------------------------|-------------------------------|
| گروه بهمن | |
| ۱۰۹۷۹۶۵ | بهمن موتور |
| -۴۴۳۱۷ | شرکت تدارک کارآمد پویا ابریشم |
| ۲۵۸۶۷۷ | شرکت سیبا موتور |
| ۱۱۱۵۷۵۴ | سرمایه گذاری کیا مهستان |
| ۱۰۴۰۰۲ | سرمایه گذاری ارزش آفرینان |
| ۵۴۴۴۶ | اعتماد جم |
| ۲۳۵۵۱ | گروه انرژی آریا دانا |
| ۲۲۳۲۰۶ | شرکت شاسی ساز ایران |
| ۷۶۰۱۸۹ | سرمایه گذاری در املاک |
| ۳۵۹۳۴۷۲ | جمع |

محاسبه خالص ارزش داراییها برای گروه بهمن:

برای محاسبه خالص ارزش داراییهای خبهمن باید یک نکته را در نظر گرفت که ۴ درصد خبهمن مربوط به شرکتهای فرعی خودش میباشد، لذا باید تنها ۹۶ درصد از سهم شرکت به خارج از گروه تعلق دارد یعنی معادل ۴۸۵۷۰۶۰۰۰۰ سهم مربوط به خارج از گروه میباشد.

| محاسبه خالص ارزش دارایی ها خبهن | |
|---------------------------------|---|
| ۱۱,۲۳۳,۹۱۳ | حقوق صاحبان سهام |
| ۰ | ذخیره کاهش ارزش |
| ۳,۹۱۸,۷۱۹ | اضافه ارزش پرتفوی بورسی |
| ۳,۵۹۳,۴۷۲ | اضافه ارزش پرتفوی غیر بورسی |
| ۴۵,۵۵۱ | سود بعد از تاریخ ترازنامه |
| ۱۸,۷۹۱,۶۵۵ | ارزش روز شرکت |
| ۵,۰۷۰,۰۰۰,۰۰۰ | تعداد سهام |
| ۴,۸۵۷,۰۶۰,۰۰۰ | تعداد سهام خارج از گروه |
| ۳,۸۶۹ | NAV |
| ۱,۸۰۰ | قیمت فعلی سهم P |
| ۴۶.۵۲۴۴% | نسبت قیمت بازار سهم به ارزش خالص دارایی سهم |
| ۲,۷۰۸ | ارزش سهم با نسبت = $70\% p/nav$ |

با توجه به محاسبات قیمت فعلی هر سهم خبهن در بازار کمتر از ۵۰ درصد ارزش خالص داریهایش در حال معامله میباشد. با توجه به ظریب منطقی قیمت ۷۰ درصد ارزش خالص داریهها تا ۲۷۰ تومان نیز سهم ارزنده میباشد. شرکت در سال ۹۵ به شرکت کروز واگذار شد. مدیریت جدید در حال اصلاح و تقویت ساختار شرکت میباشد بطوریکه مطابق جدول ترازنامه ۹ ماهه شرکت در حال کم کردن هزینه مالی میباشد که برای سال مالی آینده با کاهش هزینه مالی، افزایش تولید

شرکتهای سیبا موتور و بهمن موتور تعدیل eps نسبت به سال مالی ۹۵ پیش بینی میشود.

| | | | | | | |
|----------------------------------|------------|------------|--|------|-----|-----|
| دارایی‌های جاری | --- | --- | بدهی‌های جاری | --- | --- | --- |
| موجودی نقد | ۶۲۹,۷۶۸ | ۱۵۵,۱۵۱ | پرداختی‌های تجاری | ۳۰۶ | --- | --- |
| سرمایه‌گذاری‌های کوتاه‌مدت | ۱۱۸,۸۰۲ | ۱۲۴,۵۲۱ | پرداختی‌های غیرتجاری | (۵) | --- | --- |
| دریافتی‌های تجاری | ۴۲۹ | ۴۲۹ | مالیات پرداختنی | ۰ | --- | --- |
| دریافتی‌های غیرتجاری | ۳,۴۱۳,۵۷۲ | ۵,۶۲۷,۷۵۲ | سود سهام پرداختنی | (۳۶) | --- | --- |
| پیش پرداخت‌ها و سفارشات | ۲۷,۶۹۸ | ۲۷,۳۷۹ | تسهیلات مالی | ۱ | --- | --- |
| دارایی‌های نگهداری شده برای فروش | ۳۳۰,۵۸۹ | ۳۳۰,۵۸۹ | ذخایر | ۱ | --- | --- |
| جمع دارایی‌های جاری | ۴,۵۲۰,۸۶۰ | ۶,۲۶۲,۴۶۳ | پیش‌دریافت‌های جاری | (۲۸) | --- | --- |
| دارایی‌های غیرجاری | --- | --- | بدهی‌های مرتبط با دارایی‌های نگهداری شده برای فروش | --- | --- | --- |
| دریافتی‌های بلندمدت | ۴۳۴,۵۱۷ | ۴۰۱,۳۸۵ | جمع بدهی‌های جاری | ۸ | --- | --- |
| سرمایه‌گذاری‌های بلندمدت | ۹,۸۱۴,۶۳۲ | ۹,۵۲۰,۰۵۲ | بدهی‌های غیرجاری | ۳ | --- | --- |
| سرمایه‌گذاری در املاک | --- | --- | پرداختی‌های بلندمدت | --- | --- | --- |
| دارایی‌های نامشهود | ۷,۵۴۹ | ۷,۷۸۰ | پیش‌دریافت‌های غیرجاری | (۳) | --- | --- |
| دارایی‌های ثابت مشهود | ۳۰۰,۴۷۶ | ۳۰۳,۶۰۳ | تسهیلات مالی بلندمدت | (۱) | --- | --- |
| سایر دارایی‌ها | ۲۴۸,۵۳۶ | ۱,۶۲۵,۶۸۵ | ذخیره مزایای پایان خدمت کارکنان | (۸۵) | --- | --- |
| جمع دارایی‌های غیرجاری | ۱۰,۸۰۵,۷۱۰ | ۱۱,۸۵۸,۵۰۶ | جمع بدهی‌های غیرجاری | (۹) | --- | --- |
| جمع دارایی‌های جاری | ۱۵,۳۲۶,۵۷۰ | ۱۷,۱۲۱,۰۷۳ | جمع بدهی‌های جاری | ۱۱ | --- | --- |
| جمع دارایی‌های غیرجاری | ۱۰,۸۰۵,۷۱۰ | ۱۱,۸۵۸,۵۰۶ | جمع بدهی‌های غیرجاری | ۸۸ | --- | --- |

سود تلفیق شرکت برای سال مالی منتهی به ۹۵/۱۲/۲۹ برابر ۵۶ تومان پیش بینی شده است که بر اساس سیاست تقسیمی گروه ۲۳ ریال سود شرکت اصلی میباشد. با توجه به پیشینه و گزارشهای تولیدی شرکت انتظار تحقق eps را تا آخر سال داریم. با توجه به نسبت p/e شرکتهای گروه و دیگر شرایط اقتصادی حاکم بر کشور، در این تحلیل نسبت پی بر ایی ۸ برای محاسبات این سهم در نظر گرفته شده است. شرکت اولین پیش بینی سودش را برابر ۲۸ تومان اعلام کرده است و با این نسبت قیمت هر سهم گروه بهمن ۲۲۴ تومان بدست می آید. با توجه به تولیدات شرکت مطابق برنامه و همچنین سود تلفیق ۵۶ تومانی، تعدیلات مثبت برای سهم محتمل بنظر میاید.

سلب مسئولیت: مطالب ارائه شده در این تحلیل صرفاً نظر کارشناس می باشد که براساس داده ها و شرایط موجود در بازار تنظیم شده. لذا مسئولیت تصمیم گیری و انجام هر گونه معامله بر اساس اطلاعات فوق بعهد خود معامله گران بوده و این مجموعه هر گونه مسئولیتی نسبت به سود یا زیان احتمالی کاربران را از خود سلب می نمایند.

گروه تحلیل کارگزاری آرمان تدبیر نقش همان